

## **Propozycja strony społecznej wyznaczenia lasów o wiodącej funkcji społecznej wokół miasta Katowice oraz prowadzenia zmodyfikowanej gospodarki leśnej na tych obszarach z uwzględnieniem wytycznych ustalonych w ramach Ogólnopolskiej Narady o Lasach (aktualizacja)**

### **Wstęp**

Zgodnie z poleceniem Ministry Klimatu i Środowiska, Pauliny Hennig-Kloski, zawartym w piśmie, znak: DLŁ-WGL.0335.22.2024 3166141.12346851.9922037, z dnia 26 kwietnia 2024 r. oraz w piśmie, znak: DLŁ-WGL.0335.22.2024 3166141.12472490.10180092, z dnia 13 czerwca 2024 r. przekazanym dyrektorowi Generalnej Dyrekcji Lasów Państwowych:

- wzmocnienia ochrony lasów o wiodącej funkcji społecznej wokół miast: Warszawa, Kraków,

- Gdańsk-Sopot-Gdynia, Wrocław, Łódź, Poznań, Katowice, Bydgoszcz-Toruń, Szczecin,

- opracowania szczegółowych propozycji obszarów lasów o wiodącej funkcji społecznej,

- opracowania propozycji prowadzenia zmodyfikowanej gospodarki leśnej na tych obszarach, które będą uwzględniać wytyczne ustalone w ramach Ogólnopolskiej Narady o Lasach

zostały powołane lokalne zespoły ds. lasów społecznych, w skład których wchodzi przedstawiciele leśników i branży leśno-drzewnej, samorządów gmin, powiatów i województw oraz organizacji społecznych, a także posłowie i senatorowie oraz eksperci.

Zespół zadaniowy do spraw wskazania lasów o wiodącej funkcji społecznej wokół miasta Katowice został powołany na podstawie Zarządzenia nr 39 Dyrektora Generalnego Lasów Państwowych z dnia 10 maja 2024 r. (Znak sprawy: OS.0210.8.2024), zmienionego Zarządzeniem nr 73 Dyrektora Generalnego Lasów Państwowych z dnia 19 czerwca 2024 r. (Znak sprawy: OS.0210.8.2024), a następnie Zarządzeniem nr 109 Dyrektora Generalnego Lasów Państwowych z dnia 30 sierpnia 2024 r. (Znak sprawy: OS.0210.10.2024), uchylającego wyżej wymienione zarządzenia. Na podstawie tego zarządzenia została wydana Decyzja nr 65 Dyrektora Regionalnej Dyrekcji Lasów Państwowych w Katowicach z dnia 3 września 2024 r. w sprawie lokalnego zespołu do spraw lasów o wiodącej funkcji społecznej wokół miasta Katowice (Zn. spr.: DR.0071.1.2024).

Strona społeczna przedłożyła w dniu 15 października 2024 r. propozycję wyznaczenia lasów o wiodącej funkcji społecznej wokół miasta Katowice oraz prowadzenia w nich zmodyfikowanej gospodarki leśnej, lecz – z uwagi na niedostępność stronie społecznej wszystkich informacji, o które prosiła – była to propozycja wstępna, o czym poinformowano w prezentacji, wygłoszonej w dniu 16 października 2024 r. [Stanowisko strony społecznej. Propozycja wyznaczenia lasów o wiodącej funkcji społecznej wokół miasta Katowice oraz prowadzenia w nich zmodyfikowanej gospodarki leśnej na obszarze zaktualizowanej wersji Leśnego Pasa Ochronnego GOP. Etap 1. Nadleśnictwa: Katowice, Kobiór, Siewierz i Chrzanów.] Została ona opracowana przez stronę społeczną, reprezentowaną przez organizacje pozarządowe i inicjatywy obywatelskie oraz przedstawiciela Państwowej Rady Ochrony Przyrody, na podstawie dostępnych danych oraz własnych obserwacji i materiałów, w oparciu o przyjęte założenia metodyczne w zakresie wyznaczania lasów o wiodącej funkcji społecznej oraz prowadzenia zmodyfikowanej gospodarki leśnej z uwzględnieniem dokumentu „Wzmocnienie ochrony lasów ważnych społecznie wokół miast w oparciu o wybrane rekomendacje i wytyczne Ogólnopolskiej Narady o Lasach” przygotowanym

przez Ministerstwo Klimatu i Środowiska i udostępnionym lokalnym zespołom ds. lasów społecznych. Strona społeczna wyraża pogląd, że powyższy dokument stanowi minimum propozycji możliwych do wykorzystania w pracach zespołów, a nie obowiązujące maksimum, którego ustaleń nie można przekraczać.

Niniejszym, strona społeczna przedkłada zweryfikowaną i uzupełnioną propozycję wyznaczenia lasów o wiodącej funkcji społecznej wokół miasta Katowice oraz prowadzenia zmodyfikowanej gospodarki leśnej na tych obszarach.

## **I. Definicja lasów społecznych**

Lasy o wiodącej funkcji społecznej (lasy społeczne) to lasy o specjalnym znaczeniu społecznym służące do zaspokajania pozaprodukcyjnych usług ekosystemowych: chronią wodę i glebę, oczyszczają powietrze, regulują klimat i łagodzą skutki jego zmian, redukują hałas, a jako ostoja różnorodności biologicznej warunkują ludzkie zdrowie fizyczne i psychiczne. Z tego względu podlegają rygorom wyłączenia i ograniczenia pozyskania drewna oraz modyfikacjom w kierunku minimalizowania presji i skutków gospodarki leśnej dając niezaprzeczalny i niezbywalny prymat funkcji społecznej.

[Źródło: Stanowisko strony społecznej. Propozycja wyznaczenia lasów o wiodącej funkcji społecznej wokół miasta Katowice oraz prowadzenia w nich zmodyfikowanej gospodarki leśnej na obszarze zaktualizowanej wersji Leśnego Pasa Ochronnego GOP. Etap 1. Nadleśnictwa: Katowice, Kobiór, Siewierz i Chrzanów. Prezentacja wygłoszona na posiedzeniu Zespołu w dniu 16 października 2024 r. Autor definicji: Sylwia Kulińska, Inicjatywa na Rzecz Lasów Mysłowickich]

## **II. Zasięg obszaru wyznaczenia lasów o wiodącej funkcji społecznej wokół miasta Katowice**

Zasięg obszaru wyznaczenia lasów o wiodącej funkcji społecznej wokół miasta Katowice, będący przedmiotem prac zespołu, był ustalany zarządzeniami Dyrektora Generalnego Lasów Państwowych oraz Dyrektora Regionalnej Dyrekcji Lasów Państwowych w Katowicach.

Zarządzeniem nr 39 Dyrektora Generalnego Lasów Państwowych z dnia 10 maja 2024 r. do prac zespołu zadaniowego zostali zaproszeni przedstawiciele Nadleśnictw Katowice, Brynek, Świerklaniec, Siewierz, Kobiór i Rybnik, Zarządzeniem nr 73 Dyrektora Generalnego Lasów Państwowych z dnia 19 czerwca 2024 r. przedstawiciele Nadleśnictw Katowice, Siewierz, Kobiór i Chrzanów. W sumie było to 7 nadleśnictw położonych wokół miasta Katowice. Powyższe zarządzenia zostały uchylone Zarządzeniem nr 109 Dyrektora Generalnego Lasów Państwowych z dnia 30 sierpnia 2024 r. (Znak sprawy: OS.0210.10.2024), a więc obszar wyznaczenia lasów o wiodącej funkcji społecznej wokół miasta Katowice nie został określony, a rozstrzygnięcia w tym zakresie zostały scedowane dyrektorów dyrekcji regionalnych Lasów Państwowych.

Decyzją nr 65 Dyrektora Regionalnej Dyrekcji Lasów Państwowych w Katowicach z dnia 3 września 2024 r. w sprawie lokalnego zespołu do spraw lasów o wiodącej funkcji społecznej wokół miasta Katowice nadleśnictwami obejmującymi tereny wokół miasta Katowice zostały Nadleśnictwa Katowice, Siewierz, Kobiór i Chrzanów. W tej decyzji pominięto więc Nadleśnictwa Brynek, Świerklaniec i Rybnik.

Interpretacji zasięgu obszaru, w którym wyznacza się lasy o wiodącej funkcji społecznej dokonało Ministerstwo Klimatu i Środowiska w swoim piśmie z dnia 8 października 2024 r., znak pisma: DLŁ-WGL.0335.22.2024

3402584.13425160.10850393, skierowanym do wszystkich zespołów, oraz Podsekretarz Stanu, Główny Konserwator Przyrody, Mikołaj Dorożala, w piśmie z dnia 14 października 2024 r., znak pisma: RD 3435066.13511740.10886284, skierowanym do dyrektora Regionalnej Dyrekcji Lasów Państwowych w Katowicach. Stanowiska zawarte w wyżej wymienionych pismach zostały ujęte w punktach 1a i 1b ostatecznej wersji Ramowego regulaminu prac lokalnego zespołu do spraw lasów o wiodącej funkcji społecznej wokół aglomeracji: Katowice, które zamieszczono poniżej.

1a. Działania realizowane przez zespół należy traktować jako pierwszy z etapów wyznaczenia lasów o wiodącej funkcji społecznej wokół całej Konurbacji Górnośląskiej, na obszarze nadleśnictw: Brynek, Chrzanów, Herby, Katowice, Kobiór, Koszęcin, Lubliniec, Olkusz, Rudziniec, Rybnik, Siewierz, Świerklaniec, Zawadzkie, Rudy Raciborskie.

1b. Pierwszy etap obejmuje wyznaczenie lasów społecznych wokół Katowic, tj. w nadleśnictwach, których granice przebiegają lub stykają się z granicami miasta na prawach powiatu Katowice, czyli: Katowice, Siewierz, Kobiór, Chrzanów. Na terenie tych nadleśnictw należy brać pod uwagę wszystkie lasy wpisujące się w kryteria wyznaczania lasów społecznych wypracowane przez ONoL, które pełnią szczególne funkcje społeczne dla mieszkańców 19 graniczących z sobą miast województwa śląskiego: Gliwice, Zabrze, Katowice, Bytom, Świętochłowice, Siemianowice Śląskie, Sosnowiec, Dąbrowa Górnicza, Jaworzno, Czeladź, Mysłowice, Będzin, Tychy, Ruda Śląska, Piekary Śląskie, Chorzów, Mikołów, Tarnowskie Góry, Knurów.

Powyższe ustalenia uwzględniają stanowisko strony społecznej, zaprezentowane na pierwszym posiedzeniu zespołu w dniu 18 września 2024 r., i konsekwentnie w dniach 9 i 23 października 2024 r., że obszarem lasów o wiodącej funkcji społecznej są lasy wyznaczone historycznymi granicami Leśnego Pasa Ochronnego Górnośląskiego Okręgu Przemysłowego, uaktualnionymi do współczesnych potrzeb mieszkańców konurbacji katowickiej.

### **III. Wyznaczenie lasów o wiodącej funkcji społecznej wokół miasta Katowice**

#### **Wprowadzenie**

W dniu 9 października 2024 r. strona społeczna przedstawiła udokumentowane stanowisko o spełnianiu przez wszystkie lasy położone w granicach nadleśnictw Chrzanów, Katowice, Kobiór i Siewierz kryteriów S1-7 wyznaczania lasów o specjalnym znaczeniu społecznym, określonych w dokumencie „Wzmocnienie ochrony lasów ważnych społecznie wokół miast w oparciu o wybrane rekomendacje i wytyczne Ogólnopolskiej Narady o Lasach” oraz w dokumencie „Propozycja nazw kryteriów wyznaczania lasów o specjalnym znaczeniu społecznym, ich definicji oraz sposobów identyfikacji tych lasów i źródeł danych umożliwiających ich identyfikację”, opracowanym przez dr Jerzego Parusela, członka Grupy roboczej do redakcji ostatecznej Wytycznych i rekomendacji Ogólnopolskiej Narady o Lasach, powołanej przez Departament Leśnictwa i Łowiectwa Ministerstwa Klimatu i Środowiska. Dominują powierzchniowo lasy spełniające kryteria S1, S2, S4, S7 i S6 wyznaczania lasów społecznych.

Podstawą wyznaczania lasów o specjalnym znaczeniu społecznym są kategorie ochronności lasów ochronnych, o których mowa w art. 15 ustawy Ustawa z dnia 28 września 1991 r. o lasach (t.j. Dz. U. z 2024 r., poz. 530) oraz w rozporządzeniu Ministra Ochrony środowiska, Zasobów Naturalnych i Leśnictwa z dnia 25 sierpnia 1992 r. w

sprawie szczegółowych zasad i trybu uznawania lasów za ochronne oraz szczegółowych zasad prowadzenia w nich gospodarki leśnej (Dz. U. Nr 67, poz. 337). Kategoriom ochronności odpowiadają następujące kryteria wyznaczania lasów społecznych (tab. 1):

Tabela 1. Kategorie ochronności lasów i odpowiadające im kryteria wyznaczania lasów o specjalnym znaczeniu społecznym

Kategoria ochronności	Kryterium wyznaczania lasów o specjalnym znaczeniu społecznym
Lasy wodochronne	S7
Lasy położone w granicach administracyjnych miast i w odległości do 10 km od granic administracyjnych miast liczących ponad 50 tys. mieszkańców	S1, S2, S4, S6
Lasy uzdrowiskowe, położone w strefach określonych w statutach uzdrowisk, oraz lasy w strefach ochronnych wokół sanatoriów w promieniu nie przekraczającym 1000 m od sanatorium	S5, S3

Lasy ochronne zostały prawnie ustanowione odpowiednimi zarządzeniami i decyzjami ministrów, które zestawiono poniżej (tab. 2).

Tabela 2. Wykaz aktów administracyjnych w sprawie uznania lasów za lasy ochronne w nadleśnictwach, które są przedmiotem prac lokalnego zespołu ds. lasów społecznych wokół miasta Katowice

Nadleśnictwo	Zarządzenie/ decyzja administracyjna w sprawie uznania lasów za lasy ochronne
Chrzanów	Decyzja Ministra Środowiska z dnia 30 listopada 2000 r. Decyzja Ministra Środowiska z dnia 17 marca 2010 r.
Katowice	Zarządzenie Ministra Ochrony Środowiska, Zasobów Naturalnych i Leśnictwa z dnia 3 października 1994 r. Decyzja Ministra Środowiska z dnia 11 marca 2002 r.
Kobiór	Zarządzenie Ministra Ochrony Środowiska, Zasobów Naturalnych i Leśnictwa z dnia 23 sierpnia 1994 r. Zarządzenie Ministra Ochrony Środowiska, Zasobów Naturalnych i Leśnictwa z dnia 1 lutego 1995 r. Decyzja Ministra Środowiska z dnia 4 marca 2013 r.
Siewierz	Zarządzenie Ministra Ochrony Środowiska, Zasobów Naturalnych i Leśnictwa z dnia 10 maja 1995 r. Decyzja Ministra Środowiska z dnia 22 lutego 2003 r. Decyzja Ministra Środowiska z dnia 16 stycznia 2009 r.

Niestety, te akty administracyjne nie zawierają w ogóle szczegółowych sposobów prowadzenia gospodarki leśnej, o których mowa w § 4 ust. 1 i 2 rozporządzeniu Ministra Ochrony środowiska, Zasobów Naturalnych i Leśnictwa z dnia 25 sierpnia 1992 r. w sprawie szczegółowych zasad i trybu uznawania lasów za ochronne oraz szczegółowych zasad prowadzenia w nich gospodarki leśnej (Dz. U. Nr 67, poz. 337). Strona społeczna wyraża stanowisko, że czas najwyższy, aby te zaniedbania lub celowe działania kolejnych

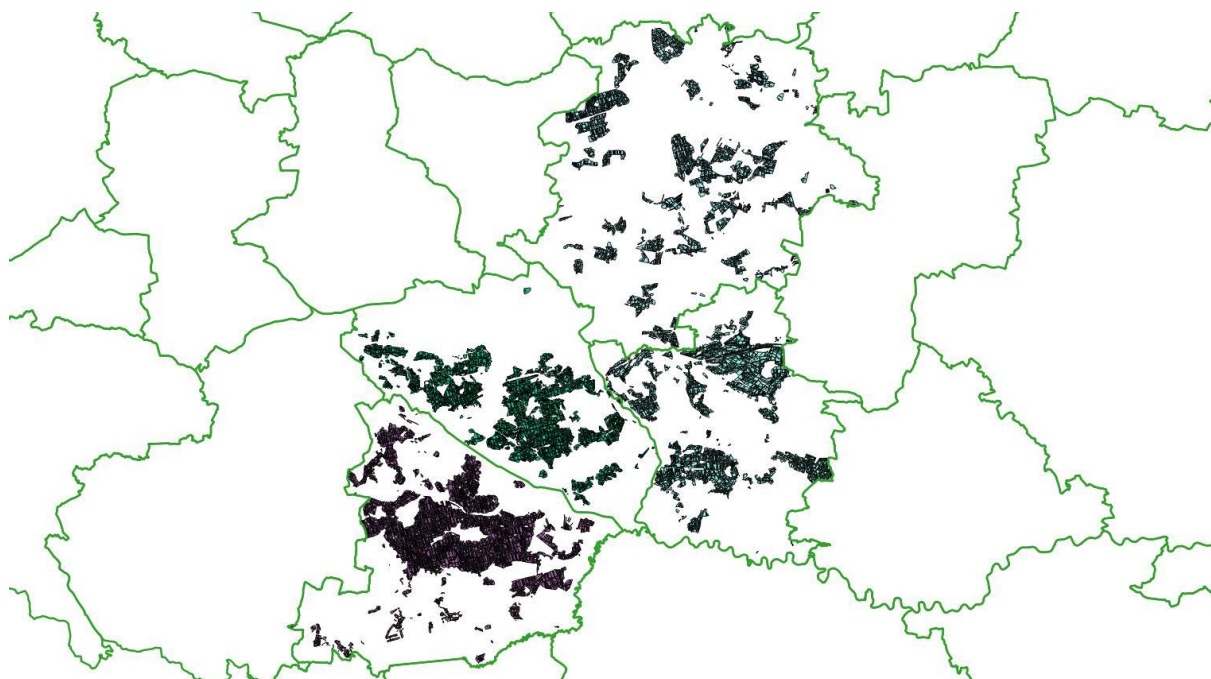
ministrów zostały usunięte w wyniku prac zespołu. Strona społeczna przedstawia więc propozycję prowadzenia zmodyfikowanej gospodarki leśnej.

Poniżej zestawiono powierzchnię lasów spełniających kryteria lasów o specjalnym znaczeniu społecznym w nadleśnictwach, które są przedmiotem prac lokalnego zespołu ds. lasów społecznych wokół miasta Katowice (tab. 3), a na rycinie 1 zobrazowano ich zasięg.

Tabela 3. Zestawienie powierzchni lasów ochronnych, spełniających kryteria lasów o specjalnym znaczeniu społecznym w nadleśnictwach, które są przedmiotem prac lokalnego zespołu ds. lasów społecznych wokół miasta Katowice

Nadleśnictwo	Powierzchnia leśna [ha]*	Lasy ochronne razem [ha]	Udział [%]
Chrzanów	19275,97	18584,41	98,26
Katowice	13459,51	12922,73	96,93
Kobiór	19785,68	18926,54	96,01
Siewierz	14253,61	13015,02	99,91
Razem	66774,77	63448,70	95,02

Źródło danych: obowiązujące plany urządzania lasu dla nadleśnictw. \* Bez powierzchni gruntów związanych z gospodarką leśną.



Ryc. 1. Lasy ochronne w nadleśnictwach Chrzanów, Katowice, Kobiór i Siewierz

## Kryteria wyznaczania lasów o specjalnym znaczeniu społecznym

W dokumencie „Wzmocnienie ochrony lasów ważnych społecznie wokół miast w oparciu o wybrane rekomendacje i wytyczne Ogólnopolskiej Narady o Lasach” przekazanych członkom zespołów do spraw wyznaczenia lasów w aglomeracjach, kryteria wyboru obszarów o szczególnych funkcjach społecznych są bardzo lakonicznie opisane, a opis ten zawiera się zaledwie na jednej stronie. Dlatego od początku pracy strony społecznej posilkowano się opracowaniem „Propozycja nazw kryteriów wyznaczania lasów o specjalnym znaczeniu społecznym, ich definicji oraz sposobów identyfikacji tych lasów i źródeł danych umożliwiających ich identyfikację” Poniżej przedstawiono przyjęte nazwy i definicje kryteriów (tab. 4). Sposób identyfikacji, w tym źródła danych umożliwiających identyfikację obszarów oraz tryb (oddolny lub odgórny) zawiera wyżej wymienione opracowanie. Stanowi ono Załącznik nr 1 do niniejszej propozycji.

Tabela 4. Propozycja nazw kryteriów wyznaczania lasów o specjalnym znaczeniu społecznym i ich definicji

Lp.	Nazwa kryterium Definicja kryterium
S1	<b>Lasy kluczowe dla tożsamości kulturowej lokalnych społeczności</b> Definicja kryterium: lasy stanowiące o tożsamości kulturowej lasu poprzez wartości przyrodnicze, kulturowe, historyczne, religijne, edukacyjne.
S2	<b>Lasy intensywnie użytkowane rekreacyjnie lub turystycznie</b> Definicja kryterium: lasy położone wzdłuż wyznaczonych szlaków turystycznych oraz lasy wykorzystywane dla celów rekreacyjnych.
S3	<b>Tereny leśne w sąsiedztwie obiektów wypoczynkowych i noclegowych</b> Definicja kryterium: lasy położone w pobliżu obiektów wypoczynkowych i noclegowych (ośrodki wypoczynkowe, hotele, sanatoria, ośrodki spa, kempingi), wykorzystywane dla celów wypoczynkowych i zdrowotnych. <b>[S3. Tereny leśne w sąsiedztwie ośrodków wypoczynkowych, hoteli, sanatoriów (spa), campingów]*</b>
S4	<b>Lasy położone w sąsiedztwie zwartej zabudowy</b> Definicja kryterium: lasy położone w sąsiedztwie zwartej zabudowy miast i wsi oraz w granicach zielonych pierścieni miast. <b>[S4. Lasy położone w sąsiedztwie zwartej zabudowy, w szczególności wokół dużych ośrodków miejskich]*</b>
S5	<b>Lasy uzdrowiskowe lub użytkowane w celach zdrowotnych</b> Definicja kryterium: lasy położone w granicach stref uzdrowiskowych A, B i C, wyznaczonych na podstawie ustawy o lecznictwie uzdrowiskowym, oraz lasy użytkowane w celach zdrowotnych, nie wyznaczone ustawowo.
S6	<b>Obszary cenne z punktu widzenia znaczącej roli dla lokalnej społeczności</b> Definicja kryterium: lasy pełniące istotne funkcje ochronne przed hałasem i zanieczyszczeniem powietrza, kształtujące korzystne warunki mikroklimatyczne oraz ważne ze względu na estetykę krajobrazu. Lasy te położone są w strefie ekotonowej lasu i gruntów rolnych, zabudowy mieszkaniowej i/lub przemysłowej i/lub infrastruktury komunikacyjnej. <b>[S6. Obszary cenne z punktu widzenia usług ekosystemów dla lokalnej społeczności]*</b>
S7	<b>Obszary istotne dla zaopatrzenia w wodę lokalną społeczność</b> Definicja kryterium: - lasy położone w granicach ustanowionej strefy ochrony bezpośredniej i pośredniej ujęć wód (gruntowych, głębinowych i powierzchniowych) oraz w obszarze alimentacji faktycznie istniejących ujęć wody, rozumianym analogicznie jak w przypadku zasad wyznaczania stref ochrony, dla których brak decyzji

	<p>administracyjnych o ustanowieniu stref ochrony (Nie dotyczy poboru wód niezgodnie z prawem),</p> <ul style="list-style-type: none"> <li>- lasy położone na ustanowionych obszarach ochronnych głównych zbiorników wód podziemnych (GZWP) oraz w granicach udokumentowanych zbiorników wód podziemnych, dla których brak decyzji administracyjnych o ustanowieniu obszaru ochronnego, a także w granicach udokumentowanych Lokalnych Zbiorników Wód Podziemnych (LZWP),</li> <li>- lasy położone w granicach lasów wodochronnych, uznanych na podstawie zarządzeń i decyzji ministra właściwego do spraw środowiska,</li> <li>- lasy, o których mowa w art. 7 ust. 1 pkt 4 i art. 15 pkt 2 ustawy o lasach z dnia 28 września 1991 r. (t.j. Dz. U. z 2024 r., poz. 530) oraz § 1 pkt 2 rozporządzenia Ministra Ochrony Środowiska, Zasobów Naturalnych i Leśnictwa z dnia 25 sierpnia 1992 r. w sprawie szczegółowych zasad i trybu uznawania lasów za ochronne oraz szczegółowych zasad prowadzenia w nich gospodarki leśnej (Dz. U. Nr 67, poz. 337).</li> </ul> <p><b>[S7. Obszary istotne dla zaopatrzenia w wodę lokalnej społeczności]*</b></p>
<b>S8</b>	<p><b>Obszary istotne dla ochrony lokalnej społeczności przed suszą, powodzią oraz niekorzystnymi zjawiskami erozyjnymi i osuwiskowymi</b></p> <p>Definicja kryterium: lasy położone w sąsiedztwie terenów zabudowanych, zagrożonych suszą, i/lub powodzią oraz niekorzystnymi zjawiskami erozyjnymi i/lub osuwiskowymi.</p>

Uwaga: 1/kryterium S8 jest kryterium zaproponowanym w trakcie konsultacji społecznych Wytycznych i rekomendacji. W Wytycznych i rekomendacjach z dnia 10 września 2024 r. zostało ono wprowadzone do kryterium S6, co wynika z opisu kryterium: *zapobieganie skutkom ekstremalnych zjawisk pogodowych (np. osuwiska, powódzie)*; uwaga: osuwiska nie zawsze są skutkiem ekstremalnych zjawisk pogodowych, 2/w Wytycznych i rekomendacjach z dnia 10 września 2024 r. wartości edukacyjne zostały zapisane w dwóch kryteriach: S1 (lasz kluczowe dla tożsamości kulturowej lokalnej społeczności: edukacyjnie) i S6 (wykorzystywanie w procesie edukacyjnym). Należy wartości edukacyjne lasu pozostawić w kryterium S1, 3/brzmienie kryterium S6 w Wytycznych i rekomendacjach z dnia 10 września 2024 r. jest brzmieniem rozszerzającym (usługi ekosystemowe), lecz opis kryterium nie uwzględnia wszystkich usług ekosystemowych, a ponadto usługi ekosystemowe zawierają się także w kryteriach S1-5 i S7. \* W nawiasie kwadratowym podano nazwę kryterium zgodnie z Wytycznymi i rekomendacjami.

Dla zachowania jednolitości stosowania kryteriów, zarekomendowanych w Wytycznych..., użyto kryteriów S1-7.

### **Wyznaczone lasy o szczególnym znaczeniu społecznym**

Wszystkie lasy położone w granicach nadleśnictw Chrzanów, Katowice, Kobiór i Siewierz spełniają kryteria S1-7 wyznaczania lasów o specjalnym znaczeniu społecznym, określonych w dokumencie „Wzmocnienie ochrony lasów ważnych społecznie wokół miast w oparciu o wybrane rekomendacje i wytyczne Ogólnopolskiej Narady o Lasach” oraz w dokumencie „Propozycja nazw kryteriów wyznaczania lasów o specjalnym znaczeniu społecznym, ich definicji oraz sposobów identyfikacji tych lasów i źródeł danych umożliwiających ich identyfikację”.

Uwzględniając kryteria wyznaczania lasów o specjalnym znaczeniu społecznym (lasów społecznych), sporządzono na ich podstawie warstwy tematyczne, które obejmują lasy spełniające dane kryterium (warstwy tematyczne zamieszczono w załączniku cyfrowym do niniejszej propozycji: Załącznik nr 2). Biorąc pod uwagę te kryteria oraz funkcje spełniane przez te lasy, przyporządkowano je do działań zmodyfikowanej gospodarki leśnej uwzględniających cele i zasady prowadzenia gospodarki leśnej dla realizacji funkcji społecznych określonych w dokumencie Ministerstwa Klimatu i Środowiska. Wykaz warstw tematycznych dla działań zmodyfikowanej gospodarki leśnej oraz obszarów, obiektów lub miejsc, którego dotyczy dane działanie zamieszczono w tabeli 5. W oparciu o przyjęte kryteria oraz posiadane i opracowane dane sporządzono

warstwy wyłączeń oraz ograniczeń i modyfikacji dla poszczególnych nadleśnictw. W przypadku tych ostatnich działań połączono je razem w działanie, którego prawidłowe brzmienie powinno być następujące: modyfikacje gospodarki leśnej, w tym ograniczenie użytkowania. Ta część lasu, która będzie użytkowana, musi bowiem podlegać w całości modyfikacji gospodarki leśnej. Tą modyfikacją muszą być objęte także lasy, w których zaproponowano ograniczenia w użytkowaniu.

W tabeli 6 zestawiono powierzchnię proponowanych lasów społecznych oraz zasad prowadzenia w nich zmodyfikowanej gospodarki leśnej. Rozmieszczenie przestrzenne proponowanych lasów społecznych przedstawiono na rycinach 2-5.

Zestawienie wytypowanych obszarów sporządzono w formie opisu warstw i wyszczególnienia wydzieleń (Załącznik nr 3).

Tabela 6. Zestawienie powierzchni wyznaczonych lasów o wiodącej funkcji społecznej oraz działań zmodyfikowanej gospodarki leśnej w nadleśnictwach, które są przedmiotem prac lokalnego zespołu ds. lasów społecznych wokół miasta Katowice

Nadleśnictwo	Powierzchnia leśna nadleśnictwa* [ha]	Powierzchnia leśna wyznaczonych lasów o wiodącej funkcji społecznej [ha]**		
		ogółem	wyłączonych z użytkowania	modyfikacja gospodarki leśnej, w tym ograniczenie użytkowania
Chrzanów	19275,97	19275,97	5871,20	13404,77
Katowice	13459,51	13459,51	10138,06	3321,45
Kobiór	19785,68	19785,68	6560,55	13225,13
Siewierz	14253,61	14253,61	5818,09	8435,52
Razem	66774,77	66774,77	28387,9	38386,87

Źródło danych: obowiązujące plany urządzania lasu dla nadleśnictw. \*Bez powierzchni gruntów związanych z gospodarką leśną.\*\*

#### IV. Propozycja prowadzenia zmodyfikowanej gospodarki leśnej

Zgodnie z dokumentem „Wzmocnienie ochrony lasów ważnych społecznie wokół miast w oparciu o wybrane rekomendacje i wytyczne Ogólnopolskiej Narady o Lasach”, opracowanym przez Ministerstwo Klimatu i Środowiska i udostępnionym lokalnym zespołom do spraw lasów o wiodącej funkcji społecznej wokół 9. aglomeracji w październiku 2024 r., zmodyfikowana gospodarka leśna obejmuje następujące działania: wyłączenie z użytkowania, ograniczenie użytkowania i modyfikację gospodarki leśnej. W obrębie tych działań zaproponowano czynności, które służą wzmocnieniu funkcji społecznych na obszarze nadleśnictw: Chrzanów, Katowice, Kobiór i Siewierz. W tabeli 5 przedstawiono propozycje kierunkowe, a poniżej niej szczegółowe dotyczące prowadzenia zmodyfikowanej gospodarki leśnej w lasach o wiodącej funkcji społecznej wokół miasta Katowice. Osobno omówiono zasady prowadzenia gospodarki leśnej w wyznaczonych lasach ochronnych, gdyż dotychczas wydane akty administracyjne, takich zasad nie zawierają.



Tabela 5. Propozycja prowadzenia zmodyfikowanej gospodarki leśnej w lasach o wiodącej funkcji społecznej wokół miasta Katowice wraz z wykazem warstw tematycznych zawierającymi obszary działań zmodyfikowanej gospodarki leśnej

Działanie	Kryterium definiujące	Proponowane wzmocnienie funkcji społecznych	Dopuszczalne wyjątki	Obszary, obiekty lub miejsca, którego dotyczy działanie	Warstwy
Wyłączenia prawne z użytkowania				Formy ochrony przyrody: - rezerwaty przyrody istniejące	S1_Formy ochrony przyrody - rezerwaty przyrody istniejące
Wyłączenie z użytkowania (z pozyskania drewna) proponowane	gospodarka leśna zakłada brak pozyskania drewna, pozostawianie drzew aż do naturalnej śmierci i ich rozkładu	Wyłączenie z użytkowania	Zgodnie z wytycznymi, w tym: - bezpieczeństwo, - kontrola lub zwalczanie obcych gatunków inwazyjnych i rodzimych gatunków ekspansywnych, - działania ochronne niezbędne do zachowania lub odtwarzania właściwego stanu ochrony gatunków i siedlisk przyrodniczych, tak na obszarach chronionych, jak i poza nimi, - zabezpieczenie potrzeb społeczności lokalnych w zakresie	Lasy o naturalnym wyglądzie*. Otuliny rezerwatów przyrody wyznaczone. Zespoły przyrodniczo-krajobrazowe istniejące. Użytki ekologiczne istniejące. Projektowane rezerwaty przyrody (Klub Przyrodników). Otuliny proponowane rezerwatów przyrody. Strefy pośrednie dla pozostałych form ochrony przyrody o szerokości 35 m. Lasy uzdrowiskowe i strefy ochronne sanatoriów. Siedliska bagienne, bagna i siedliska łąkowe oraz olsy. Strefy buforowe wzdłuż cieków naturalnych oraz wokół zbiorników wodnych o szerokości 50 m. Centralny Obóz Pracy w Podłężu (Jaworzno). Wybrane lasy ochronne oraz użytkowane turystycznie i rekreacyjnie.	Katalog Wyłączenia proponowane Podkatalogi: S1_Formy ochrony przyrody: - otuliny rezerwatów (wchodzą do powiększenia rezerwatów: Las Murckowski), - użytki ekologiczne (Płone Bagno wchodzi do proponowanego rezerwatu Płone Bagno), - zespoły przyrodniczo-krajobrazowe S1_Historyczne_COP S1_Lasy naturalne S1_Otuliny_Rezerwatow_projektowane S1_Proponowane rezerwaty przyrody (KP) S1_Strefy pośrednie pozostałych form op_35 m S5-S3_Lasy uzdrowiskowe_strefy ochronne sanatoriów S7_Wodochronne_Siedliska_pop S7_Wodochronne_strefy buforowe_50 m

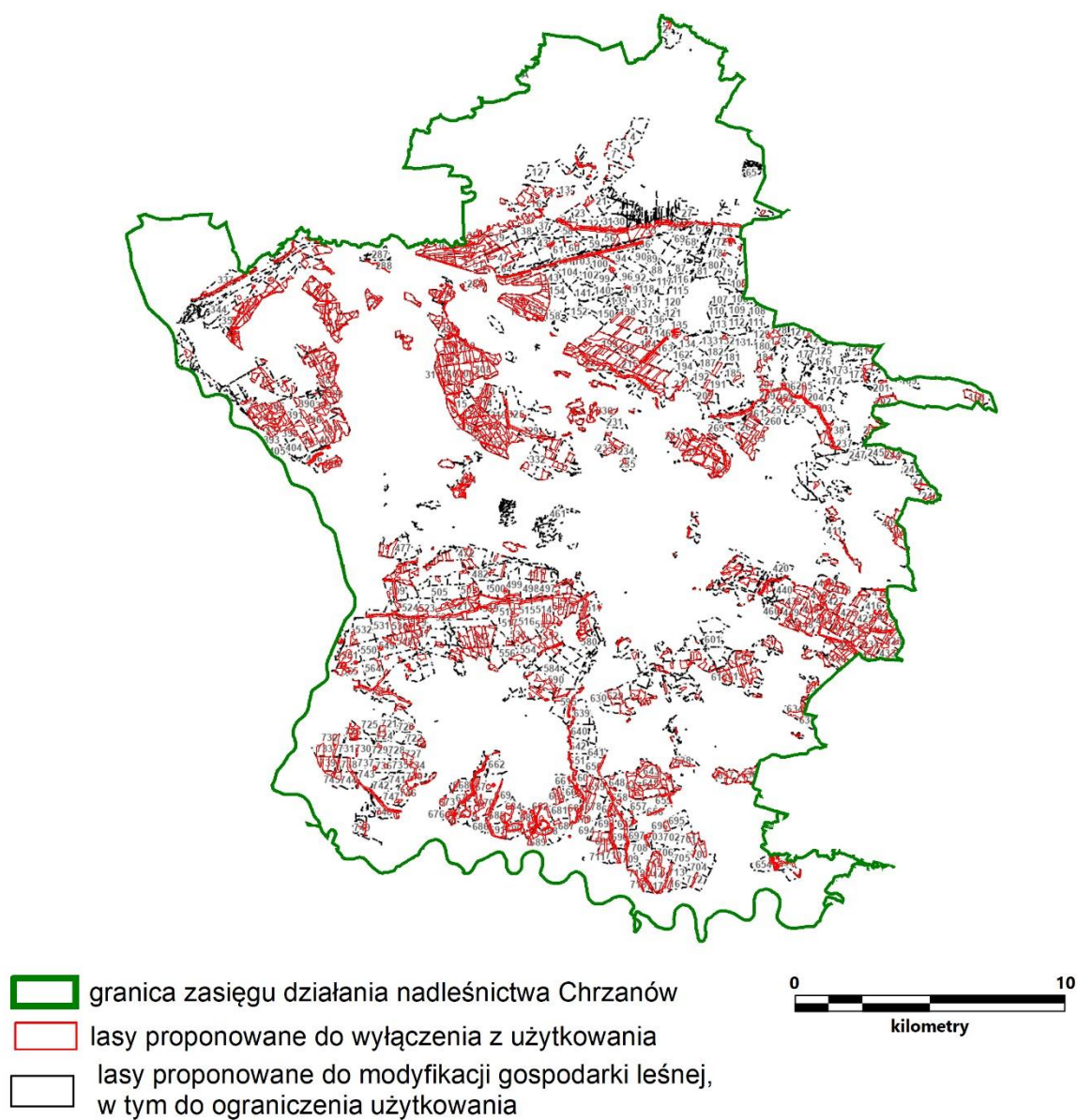
			dostępności drewna (biomasy) dla indywidualnych celów, - zagrożenie trwałości drzewostanów.		
Ograniczenie użytkowania (pozyskania drewna)	gospodarka leśna zakłada, że większość (min. 50%) dojrzałego drzewostanu nie jest pozyskiwana; pozostaje aż do naturalnej śmierci drzew i ich rozkładu	ograniczenie użytkowania o 50%. Szczegółowe działania zamieszczono pod tabelą	Jak w wyłączeniach z użytkowania	Lasy przyosiedlowe wyznaczone w obowiązujących planach urządzania lasu nadleśnictw. Pozostałe grunty leśne w obszarze wyznaczonych lasów społecznych.	Katalog Ograniczenia Podkatalogi: S4_Lasy przyosiedlowe Kobiór (90%)
Modyfikacja gospodarki leśnej	gospodarka leśna zakłada, że większość dojrzałego drzewostanu jest pozyskiwana, ale w sposób ograniczający negatywny wpływ na wartości przyrodnicze i społeczne	Działania kierunkowe, zawarte w: - tabeli, zamieszczonej w rozdziale II. 2. Definicje modyfikacji, ograniczeń i wyłączeń gospodarki leśnej, w kolumnie II. Ograniczenia użytkowania oraz w kolumnie III. Modyfikacje gospodarki leśnej,	Jak w wyłączeniach z użytkowania	Pozostałe grunty leśne w obszarze wyznaczonych lasów społecznych.	Katalog Modyfikacje S1_Geostanowiska S1_Gornictwo powierzchniowe S1_Tozsamosc_LPO GOP_Granica_LPO_GOP_1 S2_Nadlesnictwa S4-S6_Pozostałe lasy ochronne_wokol miast S7_Wodochronne_pozostale

		- tabeli, zamieszczonej w rozdziale 3.2. Ramowe kierunki wzmacniania funkcji społecznych, w kolumnie Sposoby realizacji, dla określonych funkcji i kryteriów wyznaczania lasów społecznych. Szczegółowe działania zamieszczono poniżej tabeli.			
--	--	--	--	--	--

\*Lasy o naturalnym wyglądzie: lasy o fizjonomii lasu naturalnego, o którym mowa w tabeli zamieszczonej w rozdziale 3.2. Ramowe kierunki wzmacniania funkcji społecznych, w kolumnie Sposoby realizacji dokumentu „Wzmocnienie ochrony lasów ważnych społecznie wokół miast w oparciu o wybrane rekomendacje i wytyczne Ogólnopolskiej Narady o Lasach”. Przyjęto następujące wieki drzewostanów dla gatunków panujących (udział 3-10), w którym lasy nabierają fizjonomię lasu naturalnego: 40 lat – olsza szara, topole, wierzby, 50 lat – topola osika, 60 lat – brzozy, grab, lipy, olsza czarna, 80 lat – świerk, 100 lat – jesion, klony, modrzew, sosna, wiązy, 120 lat – buk, jodła, 140 lat – dęby.



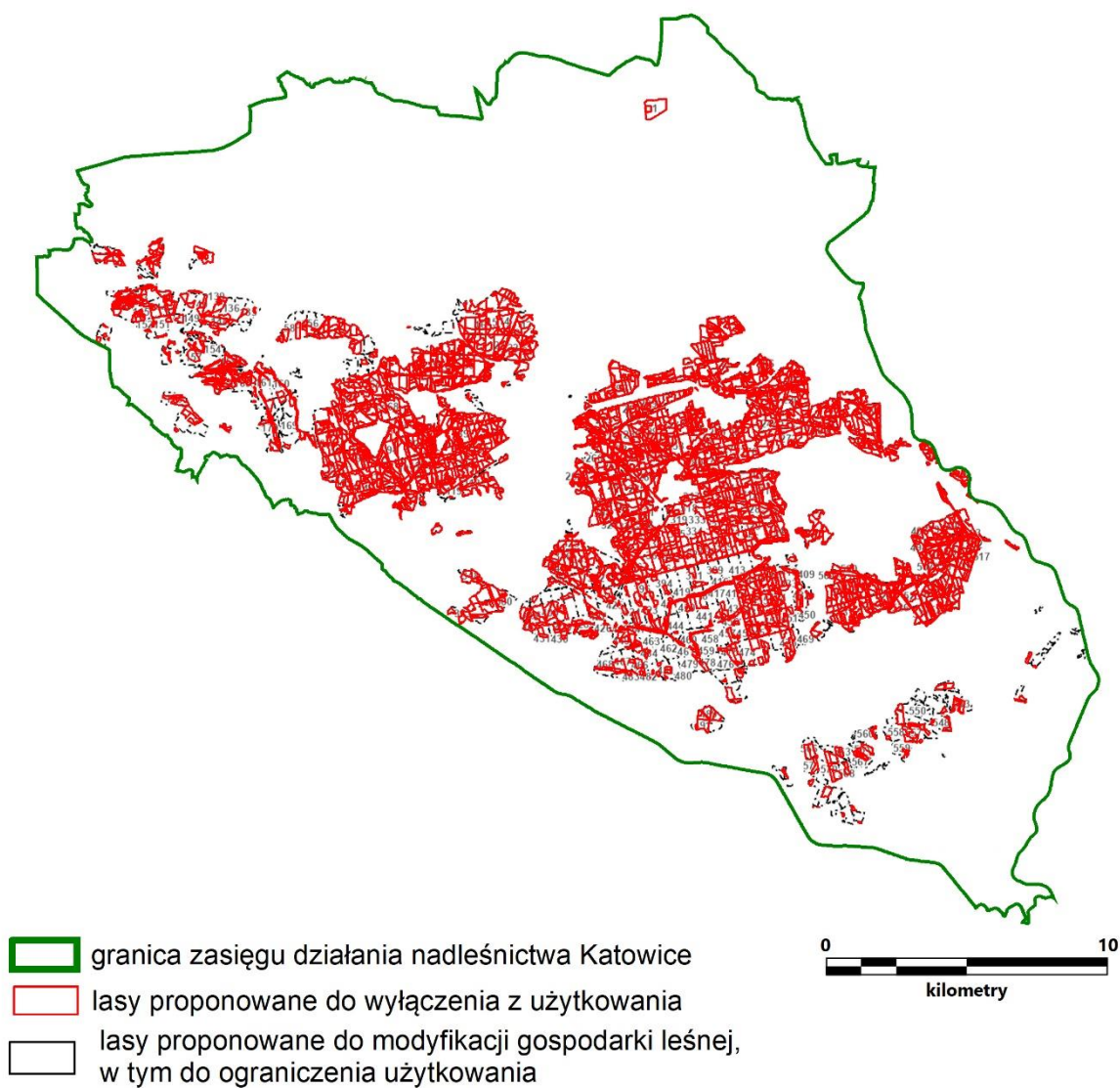
Propozycja strony społecznej wyznaczenia lasów  
o wiodącej funkcji społecznej wokół miasta Katowice  
Nadleśnictwo Chrzanów  
Katowice 2024



Ryc. 2. Propozycja strony społecznej wyznaczenia lasów o wiodącej funkcji społecznej wokół miasta Katowice. Nadleśnictwo Chrzanów



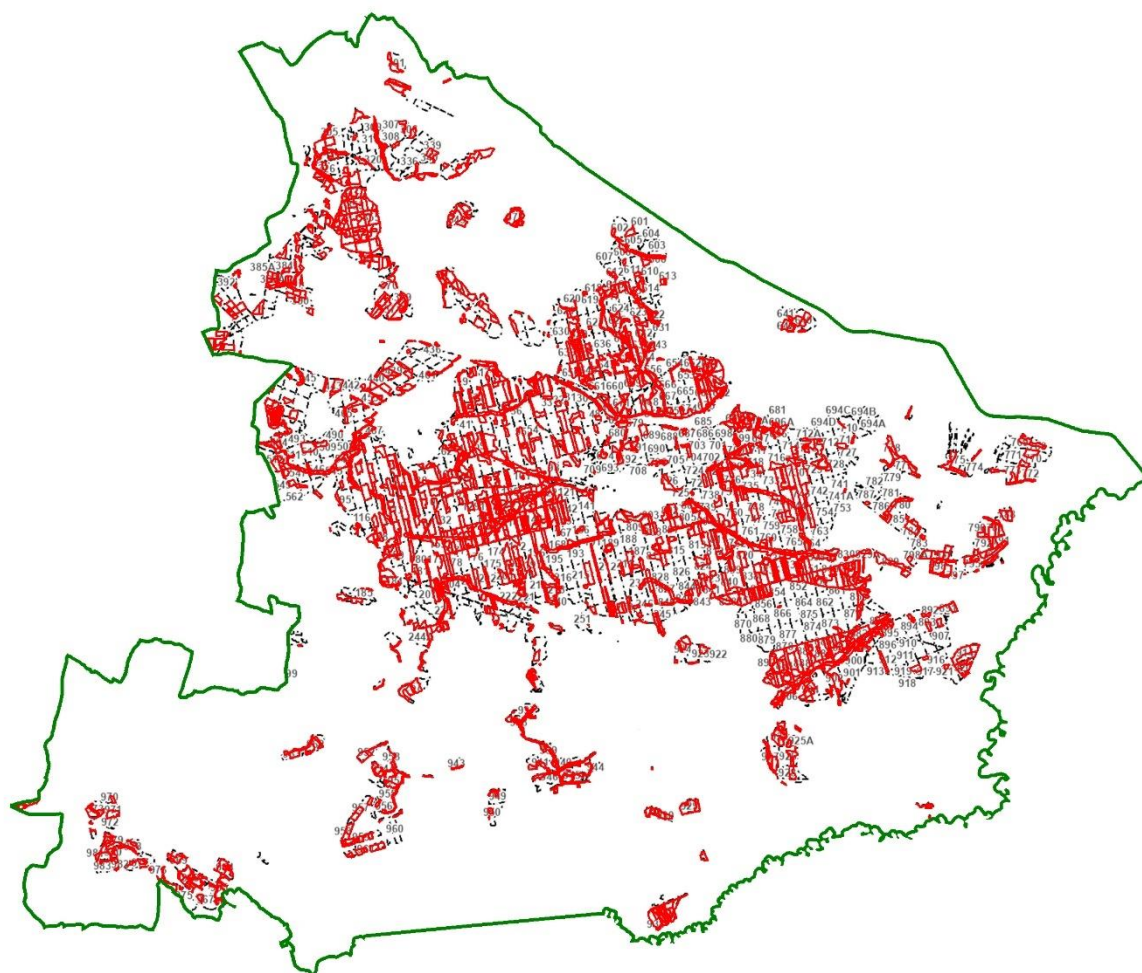
Propozycja strony społecznej wyznaczenia lasów  
o wiodącej funkcji społecznej wokół miasta Katowice  
Nadleśnictwo Katowice  
Katowice 2024






Ryc. 3. Propozycja strony społecznej wyznaczenia lasów o wiodącej funkcji społecznej wokół miasta Katowice. Nadleśnictwo Katowice



Propozycja strony społecznej wyznaczenia lasów  
o wiodącej funkcji społecznej wokół miasta Katowice  
Nadleśnictwo Kobiór  
Katowice 2024



-  granica zasięgu działania nadleśnictwa Kobiór
-  lasy proponowane do wyłączenia z użytkowania
-  lasy proponowane do modyfikacji gospodarki leśnej,  
w tym do ograniczenia użytkowania



Ryc. 4. Propozycja strony społecznej wyznaczenia lasów o wiodącej funkcji społecznej wokół miasta Katowice. Nadleśnictwo Kobiór



Propozycja strony społecznej  
wyznaczenia lasów  
o wiodącej funkcji społecznej wokół  
miasta Katowice  
Nadleśnictwo Siewierz  
Katowice 2024

granica zasięgu działania  
nadleśnictwa Siewierz

lasys proponowane do  
wyłączenia z użytkowania

lasys proponowane do modyfikacji  
gospodarki leśnej,  
w tym do ograniczenia  
użytkowania

0 10  
kilometry

N

Ryc. 5. Propozycja strony społecznej wyznaczenia lasów o wiodącej funkcji społecznej wokół miasta Katowice. Nadleśnictwo Siewierz

## **Działania zmodyfikowanej gospodarki leśnej na obszarze wyznaczonym do pełnienia wiodącej funkcji społecznej wokół miasta Katowice**

### **Wyłączenia z użytkowania**

Do wyłączenia z użytkowania zakwalifikowano następujące obszary, obiekty lub miejsca:

- lasy o naturalnym wyglądzie,
- otuliny rezerwatów przyrody wyznaczone,
- zespoły przyrodniczo-krajobrazowe istniejące,
- użytki ekologiczne istniejące,
- projektowane rezerваты przyrody (zgodnie z projektem Klubu Przyrodników),
- otuliny proponowane rezerwatów przyrody,
- strefy pośrednie dla pozostałych form ochrony przyrody o szerokości 35 m,
- lasy uzdrowiskowe i strefy ochronne sanatoriów,
- siedliska bagienne, bagna i siedliska łąkowe oraz olsy,
- strefy buforowe wzdłuż cieków naturalnych oraz wokół zbiorników wodnych o szerokości 50 m,
- Centralny Obóz Pracy w Podłężu (Jaworzno),
- wybrane lasy ochronne oraz użytkowane turystycznie i rekreacyjnie, według wskazań lokalnych organizacji i/lub społeczności.

### **Ograniczenie użytkowania (pozyskania drewna)**

Ograniczenia pozyskania drewna w wysokości 50%, a w wyznaczonych lasach przyosiedlowych do 90% w danym 10-leciu.

Pozostawienie istotnych fragmentów dojrzałego drzewostanu do naturalnej śmierci drzew i ich rozkładu (w tym rębnie niezupełne i półrębnie – rezygnacja z końcowych cięć w rębniach złożonych (cięć uprzętających). Nie mogą to być najgorsze pod względem przyrodniczym fragmenty drzewostanu.

Pozostawianie w drzewostanie drzew o wymiarach pomnikowych.

Maksymalne przetrzymywanie wybranych drzewostanów na pniu, do pojawienia się symptomów rozpadu, spowalnianie tempa wymiany pokoleniowej drzew.

Utrzymywanie luźnego charakteru widnych drzewostanów liściastych z dominującymi drzewami o rozłożystym pokroju o charakterze parkowym w obrębie i pobliżu miast.

Utrzymywanie widnych lasów sosnowych (usuwanie podszytu).

Prowadzenie cięć w okresie wrzesień – luty, poza newralgicznym okresem rozrodu zwierząt.

Zakaz budowy nowych i rozbudowy istniejących utwardzonych dróg leśnych, odwadnianych bardzo głębokimi rowami odwadniającymi.

Zakaz stosowania pestycydów.



Zakaz poruszania się ciężkich maszyn po szlakach i ścieżkach użytkowanych turystycznie.  
Zakaz zrywki wleczonej i półpodwieszanej.

### **Modyfikacje gospodarki leśnej**

Wykluczenie rębni zupełnych o powierzchni do 4 ha i ograniczenie ich tylko do wyjątkowych przypadków, określonych potrzebami sanitarnymi lub wspomaganie odnowienia naturalnego (w tym przypadku powierzchnia zrębu nie powinna przekraczać 0,50 ha powierzchni).

Preferowanie rębni złożonych o długim okresie odnowienia, w szczególności rębni stopniowych i przerębowych.

Wykorzystywanie odnowienia naturalnego i kształtowanie struktury drzewostanów sprzyjających temu odnowieniu.

Zaniechanie stosowania fenotypowej selekcji pozytywnej w czasie prowadzenia cięć pielęgnacyjnych we wszystkich klasach wieku na rzecz selekcji drzew zapewniającej największą różnorodność genetyczną populacji.

Wykluczenie pełnej orki gleby na rzecz punktowego przygotowania gleby pod odnowienie naturalne i sztuczne.

Pozostawianie do naturalnego rozkładu fragmentów drzewostanów o powierzchni nie mniejszej, niż 10%, oraz jej zwiększanie w przypadkach tego wymaganych w celu efektywnej ochrony gatunków związanych ze starymi lasami (tworzenie tzw. stepping stone).

Pozostawianie martwych drzew stojących i leżących oraz drzew biocenotycznych.

Podwyższenie wieku rębności: 60 lat - olsza szara, topole, wierzby, 70 lat – topola osika, 80 lat brzozy, grab, lipy, olsza czarna, 100 lat – świerk, 120 lat – jesion, klony, modrzew, sosna, wiązy, 140 lat – buk, jodła, 160 lat – dęby.

Podwyższanie indywidualnego wieku rębności poszczególnych drzewostanów.

Kształtowanie strefy ekotonowej na granicy rolno-leśnej, z zabudową mieszkaniową i infrastrukturą komunikacyjną wszystkich klas i kategorii oraz wzdłuż cieków i wokół zbiorników wodnych.

Ograniczenie grodzenia upraw.

Minimalizowanie naruszenia gleby podczas zrywki i podwózki drzew oraz niezwłoczna rekultywacja powierzchni ziemi po wykonaniu danej czynności.

Ochrona naturalnych elementów krajobrazu, takich jak naturalne ciekі, źródła, wąwozy, dolinki, skały, jaskinie wraz z ich leśną strefą buforową, której szerokość powinna być nie

mniejsza niż jedna wysokość drzewostanu. Kształtowanie warunków świetlnych w zależności od lokalnych potrzeb.

Dostosowanie gospodarki leśnej do potrzeb ochrony geostanowisk oraz terenów górnictwa powierzchniowego (biedaszyby, warpie, lokalne kamieniołomy) i innych elementów kulturowych.

Kształtowanie krajobrazu poprzez utrzymywanie punktów widokowych i osi krajobrazowych.

Ochrona naturalnego podłoża dróg i ścieżek leśnych przed ich przebudową z wykorzystaniem obcych dla danego środowiska materiałów.

Dalsze modyfikacje jak dla ograniczeń, z wyjątkiem wielkości ograniczenia pozyskania drewna.

### **Szczegółowe zasady prowadzenia gospodarki leśnej w ustanowionych lasach ochronnych**

Zestawienie powierzchni lasów ochronnych w nadleśnictwach będących przedmiotem prac lokalnego zespołu (tab. 3) wskazuje, że lasy te zajmują od 96 (Nadleśnictwo Kobiór) do niemal 100% (Nadleśnictwo Siewierz) powierzchni leśnej tych nadleśnictw. Jednakże wydane akty administracyjne w sprawie ustanowienia tych lasów ochronnych nie zawierają szczegółowych sposobów prowadzenia gospodarki leśnej na tych obszarach, o czym mowa w § 4 Rozporządzenia Ministra Ochrony Środowiska, Zasobów Naturalnych i Leśnictwa z dnia 25 sierpnia 1992 r. w sprawie szczegółowych zasad i trybu uznawania lasów za ochronne oraz szczegółowych zasad prowadzenia w nich gospodarki leśnej (Dz. U. Nr 67, poz. 337). Także Zasady Hodowli Lasu (Załącznik nr 1 do Zarządzenia DGLP nr 108 z dnia 05 grudnia 2023 r. PAŃSTWOWE GOSPODARSTWO LEŚNE LASY PAŃSTWOWE ZASADY HODOWLI LASU) zawierają tylko kierunkowe, a nie szczegółowe sposoby prowadzenia gospodarki leśnej (zob. §§ 9 ust. 1, 51 ust. 1, 66 i 67 Zasad Hodowli Lasu).

Obowiązujące plany urządzenia lasu dla 4. Nadleśnictw nie zawierają żadnych szczegółowych wskazówek prowadzenia gospodarki leśnej na obszarach uznanych za lasy ochronne, w szczególności takich, które zapewniałyby realizowanie funkcji ochronnych, dla jakich zostały te lasy ochronne wyznaczone. Lasy ochronne w tych planach zostały jedynie uwzględnione w podziale na gospodarstwa (w tym gospodarstwo specjalne (S) i wielofunkcyjnych lasów ochronnych (O)). Podział ten służy jedynie obliczaniu etatów, a dla wyróżnionych gospodarstw nie przedstawia się szczegółowych zasad prowadzenia gospodarki leśnej, nawet w formie pogrupowanej dla poszczególnych rodzajów czynności, typów siedliskowych lasy i stadiów rozwojowych drzewostanów (klas wieku).

Ustalenie szczegółowych zasad prowadzenia gospodarki leśnej w ustanowionych lasach ochronnych w niniejszej propozycji oparto na funkcjach społecznych lasu, jakie pełnią lasy ochronne oraz lasy o szczególnym znaczeniu społecznym. W tabeli 7 zestawiono funkcje społeczne lasu dla tych kategorii ochronności, które spełniają kryteria wyznaczania lasów społecznych. Wypełnianie tych funkcji wymaga określenia celów i zasad prowadzenia gospodarki leśnej w poszczególnych kategoriach ochronności. W tabeli zamieszczonej w rozdziale 3.2. Ramowe kierunki wzmocnienia funkcji społecznych

dokumentu Ministerstwa Klimatu i Środowiska zostały określone społeczne cele, które należy osiągnąć w zakresie zagospodarowania lasu oraz sposoby realizacji działań zmodyfikowanej gospodarki leśnej, którymi się należy posługiwać przy planowaniu poszczególnych czynności gospodarczych w lasach o wiodącej funkcji społecznej.

## **Lasy wodochronne wyznaczone aktami administracyjnymi w nadleśnictwach**

### Wyłączenia z użytkowania

- lasy o naturalnym wyglądzie położone na obszarze lasów wodochronnych,
- siedliska bagienne, bagna i siedliska łęgowe oraz olsy,
- strefy buforowe wzdłuż cieków naturalnych oraz wokół zbiorników wodnych o szerokości 50 m

oraz wyłączenia, o których mowa wyżej, dotyczące obszarów położonych na obszarze lasów wodochronnych.

### Ograniczenia użytkowania i modyfikacja gospodarki leśnej

- ograniczenia pozyskania drewna w wysokości 50% w danym 10-leciu,
- zakaz stosowania na terenach wodonośnych i wodochronnych zrębowego i przerębowo-zrębowego sposobu zagospodarowania lasu i dopuszczenie wyłącznie przerębowego sposobu zagospodarowania lasu,
- wykorzystywanie odnowienia naturalnego i kształtowanie struktury drzewostanów sprzyjających temu odnowieniu,
- pozostawianie do naturalnego rozkładu fragmentów drzewostanów o powierzchni nie mniejszej, niż 10%, oraz jej zwiększanie w przypadkach tego wymaganych w celu efektywnej ochrony gatunków związanych ze starymi lasami (tworzenie tzw. stepping stone),
- pozostawianie martwych drzew stojących i leżących oraz drzew biocenotycznych,
- podwyższenie wieku rębności: 60 lat - olsza szara, topole, wierzby, 70 lat – topola osika, 80 lat brzozy, grab, lipy, olsza czarna, 100 lat – świerk, 120 lat – jesion, klony, modrzew, sosna, wiązy, 140 lat – buk, jodła, 160 lat – dęby,
- ochrona naturalnych elementów krajobrazu, takich jak naturalne ciek, źródła, wąwozy, dolinki, skały, jaskinie wraz z ich leśną strefą buforową, której szerokość powinna być nie mniejsza niż jedna wysokość drzewostanu. Kształtowanie warunków świetlnych w zależności od lokalnych potrzeb,
- wykluczenie pełnej orki gleby na rzecz punktowego przygotowania gleby pod odnowienie naturalne i sztuczne,
- minimalizowanie naruszenia gleby podczas zrywki i podwózki drzew oraz niezwłoczna rekultywacja powierzchni ziemi po wykonaniu danej czynności,
- zakaz zrywki wleczonej i półpodwieszanej,
- kształtowanie strefy ekotonowej na granicy rolno-leśnej, z zabudową mieszkaniową i infrastrukturą komunikacyjną wszystkich klas i kategorii oraz wzdłuż cieków i wokół zbiorników wodnych,
- zakaz budowy nowych i rozbudowy istniejących utwardzonych dróg leśnych, odwadnianych bardzo głębokimi rowami odwadniającymi,
- zakaz stosowania pestycydów,

- maksymalizacja retencji glebowej, stopniowa likwidacja rowów melioracyjnych oraz ich przebudowa, ograniczanie spływu powierzchniowego,
- wykonywanie ocen oddziaływania na środowisko wszystkich inwestycji hydrotechnicznych oraz modernizacji i remontu.

Tabela 7. Funkcje społeczne lasu dla kategorii ochronności, które spełniają kryteria wyznaczania lasów społecznych

Kategoria ochronności*	Kryterium wyznaczania lasów społecznych** ***	Funkcja społeczna lasu**
Lasy wodochronne	S7	F.4. Funkcja wodochronna, retencyjna i przeciwpowodziowa
Lasy położone w granicach administracyjnych miast i w odległości do 10 km od granic administracyjnych miast liczących ponad 50 tys. mieszkańców	S1, S2, S4, S6	F.1. Miejsce do rekreacji i turystyki F.2. Tradycyjny krajobraz leśny jako walor kulturowy F.3. Zachowanie warunków mikroklimatycznych F.4. Funkcja wodochronna, retencyjna i przeciwpowodziowa F.5. Ochrona przed hałasem F.6. Ochrona przed zanieczyszczeniami F.7. Naturalny charakter postrzeganego krajobrazu F.8. Zachowanie tożsamości kulturowej
Lasy uzdrowiskowe, położone w strefach określonych w statutach uzdrowisk, oraz lasy w strefach ochronnych wokół sanatoriów w promieniu nie przekraczającym 1000 m od sanatorium	S5, S3	F.3. Zachowanie warunków mikroklimatycznych F. 7. Naturalny charakter postrzeganego krajobrazu

Objaśnienia: \* Rozporządzenie Ministra Ochrony Środowiska, Zasobów Naturalnych i Leśnictwa z dnia 25 sierpnia 1992 r. w sprawie szczegółowych zasad i trybu uznawania lasów za ochronne oraz szczegółowych zasad prowadzenia w nich gospodarki leśnej (Dz. U. Nr 67, poz. 337), \*\*za dokumentem „Wzmocnienie ochrony lasów ważnych społecznie wokół miast w oparciu o wybrane rekomendacje i wytyczne Ogólnopolskiej Narady o Lasach”, \*\*\*za dokumentem „Propozycja nazw kryteriów wyznaczania lasów o specjalnym znaczeniu społecznym, ich definicji oraz sposobów identyfikacji tych lasów i źródeł danych umożliwiających ich identyfikację”.

## **Lasy położone w granicach administracyjnych miast i w odległości do 10 km od granic administracyjnych miast liczących ponad 50 tys. mieszkańców wyznaczone aktami administracyjnymi w nadleśnictwach**

### Wyłączenia z użytkowania

- lasy o naturalnym wyglądzie, zlokalizowane na obszarze lasów położonych w miastach i wokół nich,
- wybrane lasy ochronne oraz użytkowane turystycznie i rekreacyjnie

oraz wyłączenia, o których mowa wyżej, dotyczące obszarów położonych w miastach i wokół nich.

### Ograniczenia użytkowania i modyfikacja gospodarki leśnej

- ograniczenia pozyskania drewna w wysokości 50%, a w wyznaczonych lasach przysiedlowych do 90% w danym 10-leciu,
- pozostawienie istotnych fragmentów dojrzałego drzewostanu do naturalnej śmierci drzew i ich rozkładu (w tym rębnie niezupełne i półrębnie – rezygnacja z końcowych cięć w rębniach złożonych (cięć uprzętających). Nie mogą to być najgorsze pod względem przyrodniczym fragmenty drzewostanu,
- pozostawianie w drzewostanie drzew o wymiarach pomnikowych,
- maksymalne przetrzymywanie wybranych drzewostanów na pniu, do pojawienia się symptomów rozpadu, spowalnianie tempa wymiany pokoleniowej drzew,
- utrzymywanie luźnego charakteru widnych drzewostanów liściastych z dominującymi drzewami o rozłożystym pokroju o charakterze parkowym w obrębie i pobliżu miast,
- utrzymywanie widnych lasów sosnowych (usuwanie podszytu),
- wykluczenie rębni zupełnych o powierzchni do 4 ha i ograniczenie ich tylko do wyjątkowych przypadków, określonych potrzebami sanitarnymi lub wspomagania odnowienia naturalnego (w tym przypadku powierzchnia zrębu nie powinna przekraczać 0,50 ha powierzchni),
- preferowanie rębni złożonych o długim okresie odnowienia, w szczególności rębni stopniowych i przerębowych,
- wykorzystywanie odnowienia naturalnego i kształtowanie struktury drzewostanów sprzyjających temu odnowieniu,
- zaniechanie stosowania fenotypowej selekcji pozytywnej w czasie prowadzenia cięć pielęgnacyjnych we wszystkich klasach wieku na rzecz selekcji drzew zapewniającej największą różnorodność genetyczną populacji oraz zróżnicowanie kształtu i pokroju drzew oraz ich wieku,
- pozostawianie do naturalnego rozkładu fragmentów drzewostanów o powierzchni nie mniejszej, niż 10%, oraz jej zwiększanie w przypadkach tego wymaganych w celu efektywnej ochrony gatunków związanych ze starymi lasami (tworzenie tzw. stepping stone),
- pozostawianie martwych drzew stojących i leżących oraz drzew biocenotycznych,
- podwyższenie wieku rębności: 60 lat – olsza szara, topole, wierzyby, 70 lat – topola osika, 80 lat brzozy, grab, lipy, olsza czarna, 100 lat – świerk, 120 lat – jesion, klony, modrzew, sosna, wiązy, 140 lat – buk, jodła, 160 lat – dęby,
- podwyższanie indywidualnego wieku rębności poszczególnych drzewostanów,

- kształtowanie strefy ekotonowej na granicy rolno-leśnej, z zabudową mieszkaniową i infrastrukturą komunikacyjną wszystkich klas i kategorii oraz wzdłuż cieków i wokół zbiorników wodnych,
- kształtowanie krajobrazu poprzez utrzymywanie punktów widokowych i osi krajobrazowych,
- ochrona naturalnych elementów krajobrazu, takich jak naturalne ciek, źródła, wąwozy, dolinki, skały, jaskinie wraz z ich leśną strefą buforową, której szerokość powinna być nie mniejsza niż jedna wysokość drzewostanu. Kształtowanie warunków świetlnych w zależności od lokalnych potrzeb,
- dostosowanie gospodarki leśnej do potrzeb ochrony geostanowisk oraz terenów górnictwa powierzchniowego (biedaszyby, warpie, lokalne kamieniołomy) i innych elementów kulturowych,
- wykluczenie pełnej orki gleby na rzecz punktowego przygotowania gleby pod odnowienie naturalne i sztuczne,
- ograniczenie grodu upraw,
- minimalizowanie naruszenia gleby podczas zrywki i podwózki drzew oraz niezwłoczna rekultywacja powierzchni ziemi po wykonaniu danej czynności,
- ochrona naturalnego podłoża dróg i ścieżek leśnych przed ich przebudową z wykorzystaniem obcych dla danego środowiska materiałów,
- zakaz budowy nowych i rozbudowy istniejących utwardzonych dróg leśnych, odwadnianych bardzo głębokimi rowami odwadniającymi,
- zakaz poruszania się ciężkich maszyn po szlakach i ścieżkach użytkowanych turystycznie oraz w pobliżu zabudowy mieszkaniowej i rekreacyjnej,
- zakaz zrywki wleczonej i półpodwieszanej,
- zakaz stosowania pestycydów.

**Lasy uzdrowiskowe, położone w strefach określonych w statutach uzdrowisk, oraz lasy w strefach ochronnych wokół sanatoriów w promieniu nie przekraczającym 1000 m od sanatorium wyznaczone aktami administracyjnymi w nadleśnictwach**

#### Wyłączenia z użytkowania

- lasy uzdrowiskowe i strefy ochronne sanatoriów.

#### Ograniczenia użytkowania i modyfikacja gospodarki leśnej

W związku z wyłączeniem lasów uzdrowiskowych z użytkowania, nie przewiduje się w tych lasach ograniczeń i modyfikacji gospodarki leśnej.

### **V. Uwagi pozostałe**

1. Szczegółowe ustalenia w zakresie modyfikacji gospodarki leśnej dla każdego drzewostanu powinny się odbywać na etapie planowania rocznego, w którym powinna uczestniczyć strona społeczna oraz eksperci.
2. Wprowadzenie lokalnego moratorium dla lasów o naturalnym wyglądzie w zakresie użytkowania rębego w okresie uzgadniania wyłączenia ich z użytkowania lub wprowadzenia w nich ograniczeń użytkowania.

3. W związku z niezgodnym ze stanem faktyczny przedstawieniem informacji o chronionych siedliskach przyrodniczych w nadleśnictwach: Chrzanów, Katowice, Kobiór i Siewierz, strona społeczna domaga się niezwłocznie wykonania pełnej inwentaryzacji siedlisk przyrodniczych wraz z określeniem ich stanu ochrony zgodnie z metodyką GIOŚ, a następnie prognozę oddziaływania planu na siedliska przyrodnicze. Wyniki prognozy powinny być podstawą określenia działań zapobiegawczych, ograniczających i minimalizujących negatywny wpływ ustaleń planów wyżej wymienionych nadleśnictw na właściwy stan ochrony siedlisk przyrodniczych.

W tym miejscu strona społeczna przytacza stanowisko Komisji Europejskiej wyrażone w piśmie z dnia 7 czerwca 2012 r., skierowane do Klubu Przyrodników, w sprawie ochrony siedlisk przyrodniczych poza obszarami Natura 2000 ([https://kp.org.pl/pl/informacje/821-siedliska\\_przyrodnicze\\_poza\\_obszarami\\_n2000\\_komisja\\_europejska\\_polemizuje\\_z\\_lasem\\_polskim](https://kp.org.pl/pl/informacje/821-siedliska_przyrodnicze_poza_obszarami_n2000_komisja_europejska_polemizuje_z_lasem_polskim)), które jednoznacznie wskazuje, że siedliska przyrodnicze z Załącznika I Dyrektywy Siedliskowej podlegają ochronie nie tylko na obszarach Natura 2000, ale także poza nimi w trakcie gospodarczego ich wykorzystania. Potwierdza to prawomocny wyrok NSA z 18 czerwca 2013 r., sygn. akt II OSK 444/12 (<https://orzeczenia.nsa.gov.pl/doc/2CE0D0435A>; dostęp: 24 października 2024 r.), w którym orzeczono, że „Mając na względzie *ratio legis* prawodawcy unijnego, pojęcie "chronionych siedlisk przyrodniczych" należy interpretować w sposób autonomiczny, tj. w oderwaniu od kryteriów przesądzających o objęciu ich ochroną, jako obszaru Natura 2000 (na podstawie dyrektywy 92/43/EWG)”.

4. Analiza aktów administracyjnych ustanawiających lasy ochronne w nadleśnictwach będących przedmiotem prac zespołu do spraw lasów społecznych wokół miasta Katowice wykazała, że akty te nie zawierają szczegółowych zasad prowadzenia gospodarki leśnej w tych lasach, a ponadto, że nie wyznaczono w ogóle lub w sposób błędny lasy wodochronne. Dlatego zachodzi pilna konieczność niezwłocznej nowelizacji zarządzeń/decyzji ministra... w sprawie uznania za ochronne lasów nadleśnictw, poprzez ustalenie dla nich szczególnych sposobów prowadzenia gospodarki leśnej zgodnie z § 4 Rozporządzenia Ministra Ochrony Środowiska, Zasobów Naturalnych i Leśnictwa z dnia 25 sierpnia 1992 r. w sprawie szczegółowych zasad i trybu uznawania lasów za ochronne oraz szczegółowych zasad prowadzenia w nich gospodarki leśnej (Dz. U. Nr 67, poz. 337). Znowelizowane akty powinny być podstawą niezwłocznej rewizji obowiązujących planów urządzenia lasu dla nadleśnictw. Stosowanie zapisów § 3 wyżej wymienionego rozporządzenia jest niewystarczające dla zapewnienia właściwego wypełniania przez lasy ochronne ich funkcji. Nowelizacja ta wymaga także pilnej rewizji wyznaczonych lasów wodochronnych.

5. Zachodzi konieczność przeprowadzenia audytu ekologicznego, w tym hydrologicznego, planów/programów budowy i modernizacji dróg leśnych nadleśnictw oraz dróg istniejących pod kątem ich oddziaływania na spływ powierzchniowy, zagrożenie powodziowe i osuwiskowe oraz zaopatrzenie ludności w wodę pitną z ujęć głębinowych, gruntowych i powierzchniowych. Wyniki audytu powinny być podstawą rewizji planów budownictwa drogowego nadleśnictw i opracowania planów/programów przebudowy dróg leśnych, których celem powinno być eliminowanie i minimalizowanie negatywnych oddziaływań infrastruktury drogowej na spływ powierzchniowy, bezpieczeństwo przeciwpowodziowe i przeciwsuwiskowe i zaopatrzenie ludności w wodę pitną. Budownictwo drogowe w Lasach Państwowych powinno być poddane ocenom



oddziaływania na środowisko oraz na bezpieczeństwo przeciwpowodziowe i przeciwoświatkowe oraz zapewnienie wody pitnej dla ludności. Wymienione działanie powinno także dotyczyć planów/programów budowy i modernizacji rowów melioracyjnych oraz regulacji cieków.

### **Załącznik**

Załącznik nr 1. „Propozycja nazw kryteriów wyznaczania lasów o specjalnym znaczeniu społecznym, ich definicji oraz sposobów identyfikacji tych lasów i źródeł danych umożliwiających ich identyfikację”.

Załącznik nr 2. Warstwy w formacie .shp

Załącznik nr 3. Opis warstw i wyszczególnienie wydzieleni.

Katowice, dnia 8 listopada 2024 r.

Z wyrazami szacunku,



Kama Klimsa

Wiceprzewodnicząca lokalnego zespołu do spraw lasów społecznych wokół miasta Katowice

W imieniu strony społecznej, zgodnie z reprezentacją:

1. Magdalena Gościńskiak – Pracownia na Rzecz Wszystkich Istot
2. Grażyna Szczurkowska, Stowarzyszenie „Mieszkańcy dla Katowic”
3. Kama Klimsa, Stowarzyszenie Leśne Sprawy
4. Maciej Esnekier, O'Rety - Fundacja Promująca Aktywność
5. Michał Adamczyk, Stowarzyszenie na Rzecz Ochrony Lasów i Zwierząt „Duchy Lasu”
6. Mikołaj Siemaszko, Stowarzyszenie PLUMA VERDE - Zielone Pióro
7. Sylwia Kulińska, Inicjatywa na rzecz Lasów Mysłowickich
8. Tomasz Golda, Stowarzyszenie „Tak dla naszej przyszłości” w Mikołowie
9. Tomasz Orłowski, Inicjatywa na rzecz lasów Mikołowa
10. Wioletta Tomala-Kania, Stowarzyszenie Zielone Jaworzno
11. Gabriel Tomczak, Rada Dzielnicy Murcki
12. Klaudia Kuraś, Stowarzyszenie Atmosfera
13. Leszek Trząski, Śląski Ogród Botaniczny
14. Jerzy Parusel, Państwowa Rada Ochrony Przyrody